

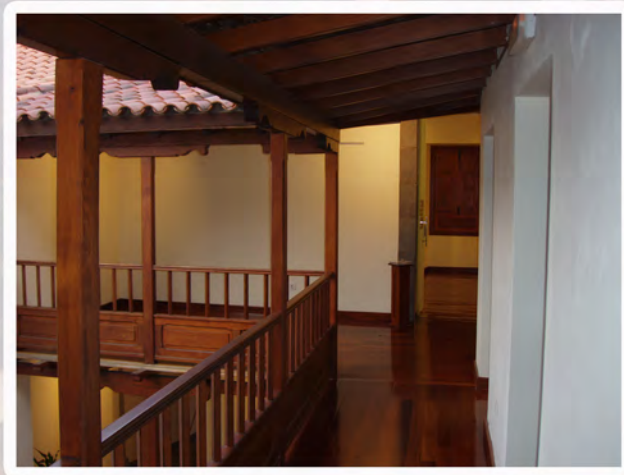
LEGADOS

ENERO
2015

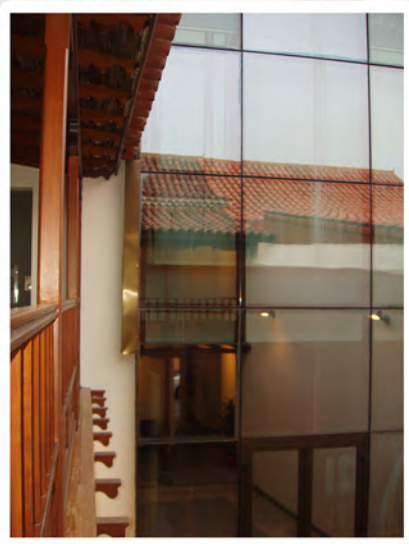
Revista de Patrimonio Cultural

número 16





La Caldereta Sala de Exposiciones



LEGADOS

Revista de Patrimonio Cultural
Publicación semestral
enero 2015

SUMARIO

CONSEJO DE DIRECCIÓN

Presidente

Antonio Jesús Ortega Rodríguez
(Alcalde del Ilustre Ayuntamiento de Vega
de San Mateo)

Vicepresidenta

Domitila Naranjo Monzón
(Concejal de Cultura y Patrimonio del
Ilustre Ayuntamiento de Vega de San
Mateo)

Coordinadores

Domitila Naranjo Monzón
Damián J. Ortega Gutiérrez

Comité de Redacción

Gustavo Alberto Afonso Alonso
Juan Alberto Cazorla Vega
Herminio de la Nuez Suárez
María Yurena García González
María del Carmen González Ramos
Domitila Naranjo Monzón
Damián J. Ortega Gutiérrez
Isabel Peñate Ortega
Miguel Rodríguez Gil

LEGADOS. Revista de Patrimonio Cultural puede ser consultada en Internet en la página web oficial del Ilustre Ayuntamiento de Vega de San Mateo, www.vegadesanmateo.es (sección de Cultura)

Concejalía de Cultura y Patrimonio
Ilustre Ayuntamiento de Vega de San Mateo
Edificio de Servicios Sociales s/n
35320 Vega de San Mateo - Gran Canaria
Tlfno: 928 660 358/59
Correo-e: legados@vegadesanmateo.org
Web: www.vegadesanmateo.es
D.L.: GC - 923 - 2005
ISSN 1885-7280

Editorial.....	4
Nociones y comentarios	
Radio ECCA y su 50 aniversario.....	5
Noticias de la Concejalía de Cultura y Patrimonio	
La Caldereta Sala de Exposiciones continúa siendo un enlace clave entre la cultura y la población.....	7
Puzzles de Artículos	
Leyenda de Mafasca, Andrés Monroy Caballero.....	10
Voces	
Eclipse, Frank A. Rodríguez.....	13
La otra Gran Canaria.....	15
Foto de la Fedac.....	16
Normas para la presentación de comunicaciones.....	17
Calendario 2015 La Caldereta.....	18
Descubriendo San Mateo.....	19



«LEGADOS. Revista de Patrimonio Cultural» es una publicación de la Concejalía de Cultura y Patrimonio del Ilustre Ayuntamiento de Vega de San Mateo, que pretende la publicación de artículos, noticias y comentarios sobre el Patrimonio cultural; así como la difusión y el debate del mismo. La organización de la publicación «LEGADOS. Revista de Patrimonio Cultural» no se hace responsable de las opiniones y reflexiones que en los artículos expresan sus autores. Por razones de espacio, la Redacción podrá reducir las aportaciones sin intervenir en el contenido de las mismas.

Producción gráfica, diseño y realización:

C/ Del Agua, s/n Edificio de Servicios Sociales, Planta alta
35320 - Vega de San Mateo - Las Palmas

www.vegadesanmateo.es / adl@vegadesanmateo.org / Tlfno.: 928660528 / Fax.: 928661044



Comenzamos el año y con éste presentamos el último número de LEGADOS. Revista de Patrimonio Cultural, correspondiente al número 16. Un ejemplar fresco con material de interés para ti, lector.

Ha acabado un año 2014 cargado de actividad cultural, el año de El Greco, el 25 aniversario de la creación del CAAM, en nuestra Vega los tres centenarios celebrados (construcción de la ermita de Lourdes, llegada del teléfono a la localidad y primera publicación del periódico El Saucillo)... Hechos que de tantas formas han quedado testimoniados por diversos medios culturales y de comunicación.

LEGADOS. Revista de Patrimonio Cultural sigue desarrollando esa labor testimonial a través de estas páginas y líneas, dando pie a la consulta de sus diversos temas tratados por parte de entendidos, interesados y estudiosos de la materia tratada.

Es por ello que debemos avanzar un paso más en el trabajo de esta publicación. Es decir, hemos de hacer llegar estas líneas al máximo número

de personas posibles para que los trabajos presentados ayuden en las disertaciones futuras de los nuevos investigadores e investigadoras.

En este nuevo número presentamos una nueva leyenda canaria; el 50 aniversario de Radio ECCA y su formación radiofónica; una valoración de la actividad de La Caldereta Sala de Exposiciones y su calendario para este año 2015; el eclipse de sol de 1959 que pudo verse en todo su esplendor desde Canarias; una nueva fotografía de la FEDAC y otras sobre La Vega para Descubriendo San Mateo... Sin dejar atrás la portada, dedicada en esta ocasión a la sala expositiva La Caldereta, ejemplo de la vida cultural municipal.

Finalizamos esta Editorial como siempre, dando las gracias a colaboradores y articulistas, lectores y demás personas que desde el anonimato logran que este proyecto continúe su andadura en el tiempo y esté vinculado a la historia local de la Vega de San Mateo.

RADIO ECCA, 50 AÑOS FORMANDO DESDE CANARIAS PARA EL MUNDO



A mediados de los años 60 muchas personas entendían que enseñar a través de la radio rozaba la utopía. Sin embargo, el jesuita Francisco Villén Lucena puso en marcha en Canarias un proyecto arriesgado, difícil y valiente que, medio siglo después, ha formado a más de dos millones (2.317.865) de personas en tres continentes.

La primera clase radiofónica se emitió en el Archipiélago el 15 de febrero de 1965, con 277 personas siguiéndola a través de pequeños aparatos de radio. Al año siguiente, las previsiones se desbordaban: una población ávida de cultura ponía las cifras de matrícula de la Emisora Cultural de Canarias en las 10 000.



Concentración de alumnado.
Celebración 10º aniversario de Radio ECCA



Profesores de Radio ECCA preparando clases en el año 65

Muy pronto, el Sistema ECCA mostrará toda su eficacia y lanzará a Radio ECCA más allá de las fronteras insulares que la vieron nacer. Se establecen delegaciones en diferentes territorios de España y se transfiere este Sistema a distintas instituciones de diferentes países hispanohablantes de América. Desde el curso 2007-2008 en la red ECCA se mantiene la matrícula de unos 100.000

alumnos anuales.



Tutoría alumnado

La primera clase radiofónica se emitió en el Archipiélago el 15 de febrero de 1965, con 277 personas siguiéndola a través de pequeños aparatos de radio

“Llevar la mejor formación posible al mayor número de personas, especialmente a quienes más necesidades educativas tienen”. Ésta es la razón de ser de Radio ECCA

ción).

Reconocimientos

Medio siglo después, el histórico de los estudiantes que han pasado por las aulas de las ondas sobrepasa los dos millones de personas

Radio ECCA ha sido siempre innovadora a nivel tecnológico (I+D+I+d con recursos propios). También se caracteriza por adaptar su oferta a la nueva realidad: la necesidad de ofrecer las titulaciones oficiales de Graduado en Educación Secundaria, Bachillerato o la Formación Profesional del Sistema Educativo. El resto de las acciones formativas de Radio ECCA también establece sus líneas de actuación fijando criterios funcionales de formación ocupacional, inserción y reinserción laboral, con una oferta adaptada a las demandas actuales y enfocadas a las personas que más lo necesitan.

quienes más necesidades educativas tienen”. Ésta es la razón de ser de Radio ECCA. Por este motivo, la Emisora Cultural de Canarias dispone de diferentes vías para que las personas con menos recursos económicos puedan mejorar su formación (programa de becas), al igual que las



Cooperación Internacional de Radio ECCA en Senegal

(2.317.865) y acredita el éxito de un Sistema que ha sido reconocido con múltiples galardones, entre ellos el Premio Canarias de Acciones Altruistas y Solidarias; Premio Nacional de la Radio de la Academia Española de la Radio; la Mención de Honor en el Premio Alfabetización Miguel Hernández, del Ministerio de Educación y Ciencia; y ser finalista del Príncipe de Asturias, en la modalidad Humanidades y Comunicación.



Alumna en tutoría clase

Apuesta por la integración

“Llevar la mejor formación posible al mayor número de personas, especialmente a

personas con discapacidad (adaptando la tecnología ECCA a sus necesidades) o las poblaciones de los países de nuestro entorno (proyectos de coopera-



Reunión del Patronato de Radio ECCA

LA CALDERETA SALA DE EXPOSICIONES CONTINÚA SIENDO UN ENLACE CLAVE ENTRE LA CULTURA Y LA POBLACIÓN

La Sala municipal de exposiciones, La Caldereta, un enclave cultural localizado dentro del entorno del casco histórico de Vega de San Mateo, se ha convertido a lo largo de los diez años de funcionamiento que tiene, en un espacio clave para el desarrollo de la vida cultural de la localidad, sobre todo a lo que concierne a las artes plásticas.

La Caldereta Sala de Exposiciones es, a fecha de hoy, un escaparate del arte que se desarrolla no solo a nivel local, sino también insular. Artistas procedentes de la propia Vega tienen un escenario idóneo para exponer sus trabajos y

nuevas tendencias, evolución personal que cada uno o una despliega a lo largo de su producción. Asimismo, la sala se destina a otros u otras artistas que, aun no siendo originarios de La Vega, exponen sus trabajos a modo de promoción cultural de su propio arte, de su forma de expresión plástica.

Sin olvidarnos de la Escuela Municipal de Dibujo y Pintura, cuya sede se encuentra dentro del edificio y alberga la educación de futuros y futuras artistas, desde los más pequeños a los más grandes.

Tal es así, que en el año 2014 La Caldereta fue escenario para la

combinación de muestras en acuarelas relacionadas con las energías que mueven el mundo y la vida; los submundos naonatos; escenarios casi mitológicos; fotorrealismo e incluso hiperrealismo; surrealismo y simbolismo...

Todo ello mezclado con las muestras provenientes del Circuito de Artes Plásticas del Cabildo de Gran Canaria, con artistas reconocidos de disciplinas como la pintura, el dibujo o el grabado.

Alrededor de 1800 visitas fueron recibidas entre escolares, turistas, locales y gente interesada en el arte. Todo un éxito para una sala expositiva como puede ser La Caldereta.

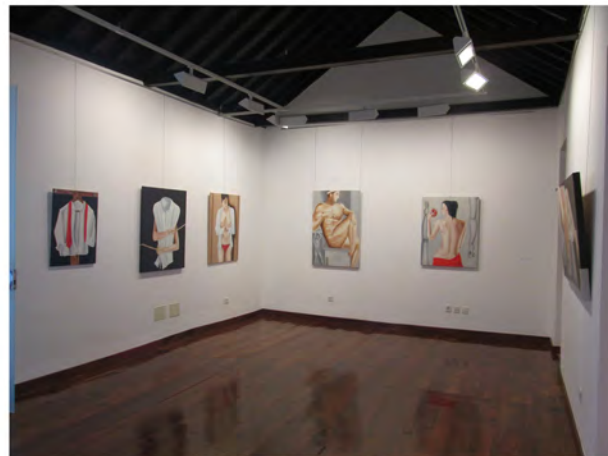
El año 2015 se presenta con novedades, fotografía ilustrada, indigenismo, abstracción, paisajismo; en técnicas como el óleo, acrílico, grabado escultura, fotografía ilustrada... Una programación renovada y con nuevas apuestas para acercar el arte contemporáneo que se desarrolla en Vega de San Mateo, sus alrededores y en la propia isla de Gran Canaria.



Exposición Colectiva de Artistas de San Mateo, septiembre de 2014



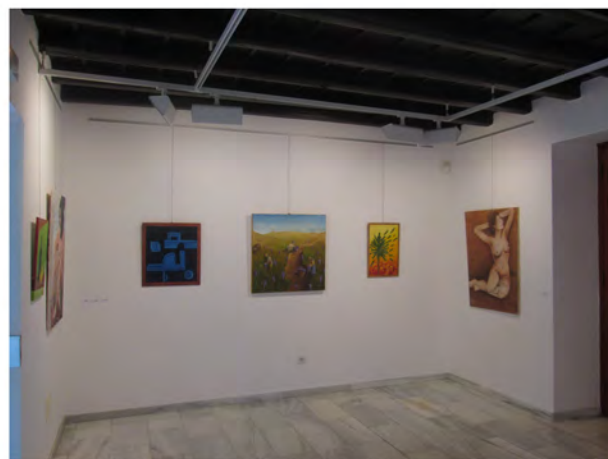
Exposición de Naninos Díaz Cutillas, en marzo de 2014



Momentos de inspiración, de David Saavedra Pulido, abril de 2014



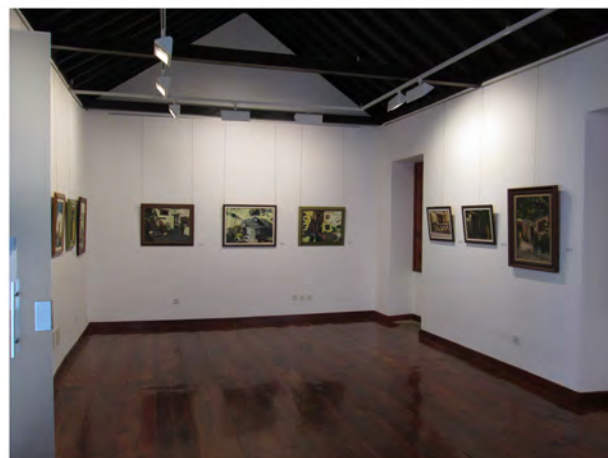
Exposición de los Centenarios en junio-julio de 2014



Exposición de Alumnos de la Escuela Municipal de Dibujo y Pintura de Vega de San Mateo, julio de 2014



Colectiva del grupo Sincronicidades, en julio de 2014



Un momento, un instante, de Claudio V. Galván Ortega, diciembre de 2014

Puzzles



Artículos de

LEYENDAS CANARIAS: LA LUZ DE MAFASCA

Andrés Monroy Caballero

Universidad de Las Palmas de Gran Canaria

amonroy@dfc.ulpgc.es

1.- LA LUZ DE MAFASCA

A medio camino entre el cuento de brujas y de apariciones y la leyenda, tenemos esta extraña luz que se aparece a los que transitan por la agreste llanura de Mafasca. Numerosos son los testimonios que tenemos sobre la existencia de esa luz, como lo podemos comprobar en el libro *Cuentos de bruja de Fuerteventura* (1983) de Domingo Báez. La inexplicable luz tiene unas apariciones y desapariciones misteriosas, que nadie logra entender. Suele presentarse al caminante que transita de noche el paraje mencionado, y llega incluso a adentrarse en el mismo case-río de Mafasca. Persigue a los atemorizados transeúntes que se arriesgan a atravesar de noche tal lugar. A veces adelanta al viajero, otras veces lo sigue, otras se le aparece por un lado, y hasta el momento nadie ha podido explicar tal aparición. Pero de lo que todos están de acuerdo es que esa luz no proviene de ningún ser humano, ni de origen natural como pueda ser un incendio o una hoguera.

Domingo Báez relaciona la creencia en la Luz de Mafasca con la idea cristiana medieval de que

las almas, si la persona ha tenido mala vida, tienen que expiar sus culpas en la tierra vagando en forma de aparición (Báez, 1983:131), como pena para buscar la redención o como infierno temporal o eterno para las mismas. Sobre ello, se suele relacionar la Luz de Mafasca con una historia con visos de ser real que habla de la llegada de una señora adinerada que habitó temporalmente en Fuerteventura.

2.- LA HISTORIA "REAL" DETRÁS DE LAS APARICIONES

Entre las versiones existentes de la historia de la Luz de Mafasca nos decantamos por la dada por Manuel Mora Morales en su obra *Mitos y leyendas de las Islas Canarias* (2003: 11-12) por ser la más completa. En esta versión se dice que las personas que creen en esta leyenda toman como referencia la historia de una mujer de alto nivel social y económico que llegó a Fuerteventura con dos criados, Sergio y Pancho, uno de ellos fallecido desgraciadamente en la costa de Gran Tarajal. Poco tiempo después, la mujer perdió la vida en un accidente en extrañas circunstancias: cayó en un aljibe vacío de

agua y se rompió el cráneo. Aunque todos pensaron que el otro criado, Pancho, habría matado a la señora y se habría apoderado del dinero, realmente todo el dinero de la señora quedó enterrado en un lugar que nadie conocía, a excepción de un anciano llamado Elicio Barroso, ya fallecido. Pancho buscó el tesoro por toda la casa, pero no lo encontró. Tan pobre había quedado, que lo echaron de la vivienda y pedía limosna desde entonces. Un día, solicitando limosna en las cercanías de Tiscamanita, a la altura de la noche cerca del Llano de Mafasca, se encontró con una bella joven. La piropeó e intentó besarla, a pesar de que ella se resistía. Ella lo amenazó con transformarlo en cernícalo ante su insistencia, y así lo hizo, porque era bruja. Y voló como ave que era, hasta que al pisar el suelo otra vez volvió a la forma humana. Estaba desnudo y tenía mucho frío y hambre. Vio un carnero y lo mató, y como no encontraba leña quemó una cruz para asarlo. Arrancó la cruz y encontró una moneda de oro, y luego otra, y otra, ... y desenterró varios cofres llenos de dinero. Pero poco pudo disfrutar del oro encontrado, porque falleció ese mismo año al caerle un muro encima, construido curiosamente por Elicio Barroso, como también fue él quien puso la cruz donde el dinero estaba enterrado. El alma en pena de Pancho vaga ahora por el Llano de Mafasca, convertido en carnero de día, y en luz, de noche, espantando a los que intentan buscar el tesoro enterrado.

En las versiones recogidas por

Entre las versiones existentes de la historia de la Luz de Mafasca nos decantamos por la dada por Manuel Mora Morales en su obra *Mitos y leyendas de las Islas Canarias* (2003: 11-12) por ser la más completa

Domingo Báez de la tradición oral de Fuerteventura (1983: 79-89) podemos comprobar que algunos elementos de la historia cambian: los nombres de los criados (Juan Gómez y Pedro, Pedro Darías, unos hombres o unos pastores), el ave en el que se transforma (águila), la muerte del criado (sin explicación, por una indigestión, carbonización milagrosa, conversión en simples esqueletos), entre otros. Incluso, algún incauto e incrédulo se atreve a retar a la luz, que se le aparece y responde: "Te vale a ti que traes al niño en los brazos, porque si no te convertiría en ceniza y yo me iría a descansar" (Báez, 1983: 84-85). La suerte del anterior personaje no la tiene Ezequiel, que tampoco creía en la luz y la retó también, la luz se le apareció y le siguió hasta su casa. Cuando llegó a la casa y cerró la puerta, murió del susto (Báez, 1983: 86).

La explicación sobrenatural que nos dan las versiones anotadas por Domingo Báez son las siguientes:

Luego murió. Y se convirtió en un vellón de carne que andaba por las calles. Y más tarde en una luz llamada la Luz de Mafasca, que se le aparecía a muchas personas (Báez, 1983: 79).

Desde entonces su alma sigue penando. Y esa es la causa de la Luz de Mafasca y de los estornudos del ovejo que dicen que se oyen en el lugar conocido por la cuesta de Pedriales. Que dicen que viene ese nombre de Pedro Darías (Báez, 1983: 80).

Estamos ante un tópico muy repetido en la literatura griega antigua, el de las transformaciones de seres en otros seres distintos, en este caso el de un ser humano en un espectro o un alma en pena. Este motivo de la transformación lo trata Ovidio en una de sus obras más importantes, *Las Metamorfosis*, en donde resume toda la mitología griega engranada bajo el tema reiterado de las distintas transformaciones que sufren los personajes (animalizaciones casi siempre, conversiones en piedra, en madera, en espectros, etc.). Otra obra, anterior a la expuesta, en la que cobra gran importancia la metamorfosis es *El asno de oro* de Apuleyo, novela latina del siglo II d.C. En el siglo XX, es emblemática la obra *La Metamorfosis* de Frank Kafka, sobre un individuo que a lo largo de la novela se transforma en insecto.

Testimonios sobre la visión de la luz hay muchos más, incluso provenientes de personajes de mayor nivel educativo. Telesforo Bravo recoge en su obra *Geografía general de las Islas Canarias* (1964: 536-537) las palabras de alguien que afirmó ver la luz. Pero no cualquier persona, sino nada menos que el jefe del servicio meteorológico del antiguo aeropuerto de Fuerteventura, situado en Tefía, D. Antonio Marchal Bueno, quien en la década de los años cincuenta relató su vivencia:

Tenia una forma redonda cuyo tamaño sería el foco de una linterna y un color blanquiazul bastante brillante; en estas condiciones la observé

Justificando el extraño suceso como el fenómeno meteorológico conocido como "rayo en bola" muy propio de la zona tropical.

durante cinco minutos [...]; acto seguido se vino hacia donde yo estaba "posándose" [...] en el copo de una higuera [...]; también observé que al llegar al máximo de su tamaño se desprendían unas chispas por toda su periferia, definiéndosele vulgarmente, como lo que sucede al afilar una herramienta en la piedra de esmeril [...] volvió a su primitivo estado viéndolo desaparecer a ras de la tierra a gran velocidad; cuando llegó al máximo de su desarrollo, la iluminación fue tan extrema que el campo quedó completamente iluminado (Bravo, 1964: 536-537).

Justificando el extraño suceso como el fenómeno meteorológico conocido como "rayo en bola" muy propio de la zona tropical.

Finalmente, he de decir que pude constatar que aún hoy en día se puede ver la luz de Mafasca porque una alumna mía, mientras realizaba unas cortas vacaciones en Fuerteventura, pasó de noche y pudo avistarla mientras conducía su vehículo de alquiler por la noche en el citado lugar. Me relató la alumna que se le apareció la luz repentinamente de frente, como si fuera un coche que circulaba en la dirección contraria, que se fue contra ella y que tuvo que salirse de la calzada y aparcar hasta que vio desaparecer la luz a lo lejos. Pero no había ningún vehículo del que saliera esa luz, sólo vio tras la luz una gran oscuridad.

Este motivo de la transformación lo trata Ovidio en una de sus obras más importantes, *Las Metamorfosis*, en donde resume toda la mitología griega engranada bajo el tema reiterado de las distintas transformaciones que sufren los personajes

3.- OTRAS LUCES DENTRO Y FUERA DE CANARIAS

Numerosos son los avistamientos de luces de estas similitudes en todo el mundo y en todas las culturas. Conocidos en el mundo hispánico como "fuegos fatuos" o "fuegos de San Telmo", tenemos un gran ejemplo de la mención literaria de ellos en las *Leyendas* de Bécquer. Nos resume Marcial Morera otros lugares de idénticas características a las de Mafasca, con su luz particular, en el resto del mundo: la luz mala en Argentina y Uruguay, las luces fugaces de la Ciénaga de Catacumba en Venezuela. Pero sin ir más lejos, Marcial Morera hace referencia a otra luz, de similares características a la de Fuerteventura, que se aparece en Lanzarote, y a la que llaman "luz del ovejo" o "del macho". (Morera, 2009: 637). Igualmente, Lorenzo Rodríguez habla en sus *Noticias para la historia de La Palma* de una aparición avistada en numerosas ocasiones en la subida al Mirador de El Time, frente a la Caldera de Taburiente, en forma de "una luz de un color muy vivo, que se deja ver allí, la cual muchas veces, dividiéndose en dos o más luces, corre hacia el mar volviendo a reunirse en el punto de partida pasado un pequeño rato" (Rodríguez, 1975: 218).

Un informante mío, Domingo Marrero (77 años), de Sardina del Sur (Gran Canaria), nos atestigua un avistamiento de similares características al de la Luz de Mafasca. Una tarde estaba trabajando en su finca de La Sorrueda, y se le hizo tarde, por lo que empezó a atardecer. Aunque no era aún de noche, empieza a ver una luz situada a una altura considerable por encima del Barranco de Santa Lucía, flotando en el aire, porque enfrente estaba El Gallego y el pequeño pueblo de Los Sitios, ya perteneciente al macizo de Amurga. Y no podía ser nada que estuviera tan lejos, porque la luz estaba a

medio camino entre un lugar y otro. La Luz, además, subía y bajaba, siempre enfrente, flotando en el barranco. Domingo se asustó mucho, dejó sus labores agrícolas y sin recoger los aparejos de labranza regresó rápidamente a su casa. Nunca más le ha vuelto a pasar esto (Recopilado el 13 de enero de 2009).

Juanito Guedes (80 años aproximadamente), pastor de profesión toda su vida y nacido y criado en Casa Pastores (Gran Canaria), me aseguró también haber visto en una noche oscura de invierno, mientras apacentaba el ganado cerca de la cumbre grancanaria, una luz que salía de una cueva y que se le acercaba de forma extraña. Comenta igualmente que esa luz, mientras se le acercaba, parecía cobrar forma animal, como de perro o lobo infernal, siempre envuelta en llamas. El terror se apoderó del pobre pastor que huyó y no cesó de correr hasta llegar a su casa, como unos veinte kilómetros más abajo de donde estaba su ganado de cabras y ovejas, que quedaron desamparadas y sin pastor. Al día siguiente, con la luz del sol, volvió a recoger su desperdigado y asustado rebaño (Recopilado el 15 de enero de 2009).

En conclusión, nos encontramos ante uno de los motivos más universales y reiterativos de las creencias populares de todo el planeta, en donde la fantasía y la magia desbancan a la ciencia y a la razón por medio de un fenómeno de difícil explicación y que para las mentes religiosas y asustadizas de los habitantes del lugar donde aparecen no deja de ser lo desconocido. Y el miedo a lo desconocido nos aleja de todo aquello que, en apariencia, nos pueda dañar o perjudicar nuestras almas, y por ello, que lo extraño, lo inusual, lo fuera de lo normal, sea considerado como peligroso e, incluso, llegue a aterrorizar a aquellas personas que entren en pre-

sencia de lo que no pueden explicar, como si lo desconocido llevara implícito la noción de lo maligno. Pero, en fin, esta leyenda cuenta, sin lugar a dudas, una de las más hermosas e inquietantes historias de terror de la literatura oral en Canarias.

4.- BIBLIOGRAFÍA

- Apuleyo, Lucio (1995): *Las Metamorfosis o El asno de oro*. Edición y traducción de José María Royo. Traducción de Madrid: Cátedra.
- Báez, Domingo (1983): *Cuentos de bruja de Fuerteventura*. Salamanca: Cabildo Insular de Fuerteventura, Colección Taro.
- Bécquer, Gustavo Adolfo (1989): *Leyendas*. Madrid: Cátedra.
- Bravo, Telesforo (1964): *Geografía general de las Islas Canarias*. Tomo II. Santa Cruz de Tenerife: Ediciones Goya.
- Castañeyra, Ramón (1992): *Memoria sobre las costumbres de Fuerteventura*. Edición, introducción y notas de Francisco Navarro Artilles. Fuerteventura: Cabildo Insular de Fuerteventura.
- Cullen del Castillo, Pedro (1984): *La Rosa del Taro. Miscelánea majorera*. Las Palmas de Gran Canaria.
- Kafka, Frank (1998): *La Metamorfosis*. Buenos Aires: Editorial Losada.
- Mora Morales, Manuel (2003): *Mitos y leyendas de las Islas Canarias*. Tenerife: Editorial Globo.
- Morera, Marcial (2009): "La Luz de Mafasca en La Palma". En VVAA (2009): *XIII Jornadas de Estudios sobre Fuerteventura y Lanzarote*. Tomo II: Prehistoria-Arqueología, Geografía, Literatura, Lengua. Puerto del Rosario: Servicio de Publicaciones del Cabildo de Fuerteventura y del Cabildo de Lanzarote, pp. 629-644.
- Rodríguez, Lorenzo (1987): *Noticias para la historia de La Palma*. Santa Cruz de La Palma: Cabildo Insular de La Palma.
- Ovidio Nasón, Publio (1997): *Las Metamorfosis*. Edición y traducción de Consuelo Álvarez y Rosa M^a Iglesias. Madrid: Cátedra.

UN ECLIPSE PARA LA HISTORIA

Frank A. Rodríguez

Gerente de AstroEduca SL; Director del Centro Astronómico Roque Saucillo en la Vega de San Mateo
www.astroeduca.com

Gran Canaria estuvo sumida bajo la sombra de la Luna en octubre de 1959. Un espectáculo natural que no volverá a repetirse en la isla hasta diciembre del año 2243.

En la antigüedad la aparición de grandes cometas o lluvias de estrellas eran augurio de catástrofes y epidemias. El desconocimiento científico de la época y una sociedad dependiente de las grandes religiones hacían pensar que estos fenómenos naturales eran señales divinas para los terrenales. Sin embargo, había un fenómeno de espectacular belleza que destacaba sobre los demás, los eclipses de Sol y en especial los de tipo total. Que el día se volviera noche en pocos segundos y que amaneciera de forma repentina minutos después, era algo sobrenatural que incluso muchos usaron para ganar batallas, conquistar territorios e incluso salvar sus vidas. La ancestral cultura china creía que durante un eclipse el Sol era tragado por un Dragón.

Los eclipses de Sol se producen cuando la Luna en su órbita alrededor de La Tierra pasa, desde nuestra perspectiva, por delante del Sol. Nuestra estrella y la Luna se trasladan en el cielo a través de un camino que denominamos eclíptica, el plano en el que orbitan



Gráfico 1. Representación de un eclipse de Sol para la cultura china

los planetas en el Sistema Solar. Ocasionalmente en su recorrido mensual, nuestro satélite se cruza con el Sol produciendo un eclipse que puede ser total, parcial, anular o híbrido. No todos los meses se produce un eclipse ya que el plano orbital de la Luna tiene una diferencia de 5° con respecto a la eclíptica, haciendo aún más especiales y raros este tipo de fenómenos. Por otro lado, los diámetros apa-

rentes de ambos objetos en el cielo son casi iguales, de otra manera no se produciría esta ocultación tan perfecta. ¿A qué se debe? Nuestro satélite se encuentra 400 veces más cerca de La Tierra que el Sol, mientras que el diámetro de éste es 400 veces más grande que el de la Luna.

Gracias a esta coincidencia, La Tierra es el único lugar del Sistema de Solar donde se producen eclipses totales de Sol con esta exactitud.

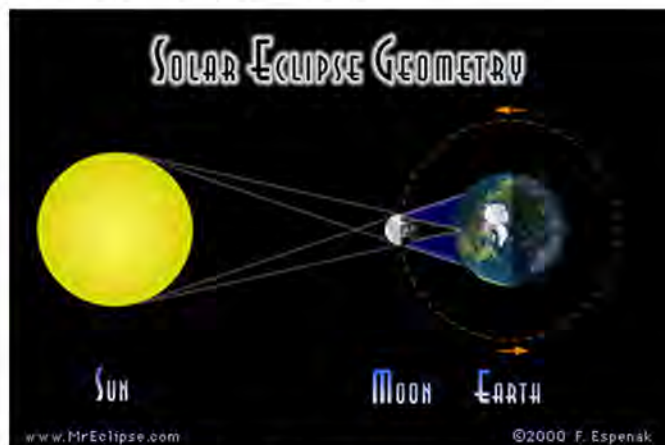


Gráfico 2. Geometría de un eclipse solar
 (Fred Espenak Mreclipse.com)

La ancestral cultura china creía que durante un eclipse el Sol era tragado por un Dragón

El 2 de octubre de 1959 es una fecha importante para los aficionados a la astronomía en Canarias y



Gráfico 3. Zona de visibilidad del eclipse (WinEclipse)

en especial para aquellos mayores y personas de mediana edad que pudieron contemplar desde la puerta de sus casas el mayor espectáculo que puede ofrecer la naturaleza, un eclipse total de Sol.

Ese día la sombra de la Luna comenzó a tocar tierra al amanecer en la costa noreste de EEUU con un ancho máximo de 70 km. Muy rápidamente se desplazó por el Océano Atlántico con destino a Canarias a casi 4000 km/h. La fase parcial en las islas comenzó en torno a las 11:18 h (hora local) y muy rápidamente el disco solar comenzó a ocultarse paulatinamente hasta llegar la máxima ocultación a las 12:42 h. En ese momento la sombra lunar alcanzaba un ancho máximo sobre las islas de 111 km, cubriendo tan solo la península de Anaga en Tenerife, la mitad norte de Gran Canaria y el Sur de Fuerteventura. Desde estos puntos el eclipse sería total, mientras que desde el resto de Canarias se observaría como parcial entre el 95 y el 99%. La duración máxima de la totalidad tuvo lugar en la península de Jandía, Fuerteventura, con una duración de 2m 37s. En Gran Canaria, la Isleta se vio agraciada con 2m 27s de totalidad y Anaga en Tenerife con 2m 25s. La Vega de San Mateo fue un excelente mirador astronómico para el fenómeno, con cielos despejados y una duración de 1m 35s de totalidad.

Muchos vegueros recuerdan el eclipse con especial cariño. Recuerdan cómo los animales des-



Gráfico 4. Zona de visibilidad del eclipse sobre Canarias (X. Jubier)

orientados, por la bajada repentina de luminosidad, se iban a dormir y las gallinas cacareaban. La bajada de temperatura fue notable y se levantó una leve brisa, el micro clima que arrastra la sombra lunar sobre nuestro planeta. Muchos no pudieron ver el eclipse porque sus familias creyeron que se producía el fin del mundo y se encerraron en sus casas. Por aquel entonces no existían medios adecuados de observación y muchos usaron cristales ahumados para observar el fenómeno.

Una vez pasó la sombra sobre las islas siguió su trayectoria por el continente africano. Muchas expediciones internacionales se establecieron en las islas para registrar el fenómeno, concretamente en Fuerteventura, donde las nubes no les permitieron registrar el eclipse. Por otro lado, las expediciones situadas en



Gráfico 6. Zona de visibilidad del eclipse total de Sol el 12 de diciembre de 2243

la zona alta de Tenerife descubrieron un cielo espectacular para la contemplación del cielo y a raíz de la observación del eclipse comenzaron a interesarse por las excelencias de los cielos de Canarias para situar grandes telescopios profesionales, convirtiéndose las islas en la actualidad uno

de los observatorios más importantes del planeta.



Gráfico 5. Imagen original del eclipse total captada desde la zona de la Isleta. (AstroEduca.com)

El próximo eclipse total de Sol visible en Canarias no sucederá hasta el 12 de diciembre del año 2243.

La duración máxima de la totalidad tuvo lugar en la península de Jandía, Fuerteventura, con una duración de 2m 37s



El Ayuntamiento de Vega de San Mateo, en concreto Alcaldía y sus Concejalías de Desarrollo Local y Turismo, llevaron a cabo durante el año 2014 el desarrollo del proyecto de creación de una web turística municipal que abarque toda la información indispensable para que nuestros visitantes puedan hacer un recorrido completo y de calidad a la localidad de interior de Gran Canaria, fomentando la estancia en el municipio y el consumo en los comercios locales.

Con la colaboración del Cabildo de Gran Canaria, el proyecto se desarrolló aproximadamente en cuatro meses, dando cabida a la creación de un fondo fotográfico actualizado y con elevada calidad para un futuro uso de las imágenes en otras situaciones.

Al entrar en www.sanmateoturistico.es observamos en primer lugar que es un diseño moderno y amigable con una imagen y mensaje en gran formato adaptable a cualquier tipo de pantalla de ordenador de sobremesa o dispositivos móviles; se trata de menús muy visuales. Luego, desde el Home tenemos acceso a todos los contenidos de la web a través de menús, iconos e imágenes.

La web incluye doce idiomas a través de Google Translate, lo que favorece el gran alcance que podrá tener la misma. Además presenta un contenido visual o vídeo de la localidad con imágenes de rincones y lugares bajo el punto de vista de la fotografía profesional. Asimismo, la web posee apartados específicos de acceso directo a apartados relevantes, donde se

aprecia un contenido dinámico en imágenes y en el volcado de la información, con iconos grandes para hacer más fácil y accesible la navegación por la web.

www.sanmateoturistico.es muestra dos tipos de contenidos, por un lado ofrece la información turística habitual cuyos apartados se encuentran reunidos en el menú principal en secciones como LLEGAR, INTERÉS, COMER, DORMIR y COMPRAR. Dentro de la sección de INTERÉS existen apartados muy interesantes como Ver las estrellas, Senderismo, Casco antiguo, Miradores, Fiestas, etc. Las secciones están compuestas por imágenes originales en gran formato con textos grandes evitando párrafos muy largos, iconos descriptivos de dicho apartado y accesos a enlaces o apartados relacionados.

Por otro lado, la sección de Mapas ofrece planos del municipio con la ubicación de restaurantes, alojamientos, lugares de interés, etc.; las Noticias, que se activará en un futuro próximo y que mantendrán informados a los visitantes de los eventos y actividades que se desarrollen. Por último, la Galería de imágenes ofrece una gran variedad de fotografías del pueblo, barrios, vecinos y vecinas, lugares de interés...

www.sanmateoturistico.es es una web totalmente compatible con todos los dispositivos móviles, con una velocidad de carga rápida, diseño actual con un elevado impacto visual, incluyendo mapas interactivos

Vega de San Mateo se convierte en municipio pionero en Canarias (incluso de España) en aplicar de

manera conjunta el uso de las TICs a un mapa turístico, al incluir la Realidad Aumentada. De esta forma, crea una simbiosis entre el medio impreso y las nuevas tecnologías aplicadas a la promoción turística. El nuevo folleto incorpora Realidad Aumentada en la portada (con una presentación dinámica a través de un vídeo que al finalizar nos abre la web www.sanmateoturistico.es) y en la contraportada nos abre enlaces a la web, galería de fotos, alojamientos, restaurantes y mapas.

La simbiosis de medio impreso (mapa) y TICs (Realidad Aumentada y Código QR) forman la unión perfecta de uso de las nuevas tecnologías aplicadas y turismo.

El Alcalde de la Corporación, Antonio Ortega Rodríguez, comenta que "con la Realidad Aumentada se aportará información imprescindible para realizar una visita a La Vega sin perderse ningún detalle, además que esta tecnología permite mostrar una cantidad de información que no está limitada a ningún tamaño de espacio".

Asimismo, la Concejala de Turismo, Domitila Naranjo Monzón, se siente "muy satisfecha de haber logrado activar una página web tan completa que ayudará al turista a crear su propia ruta y experiencia en nuestro municipio, y todo ello gracias a las nuevas tecnologías que se siguen en la actualidad aplicadas al turismo".

Esta tecnología facilitará también información estadística de los lugares donde se ha visitado, o qué partes de la nueva web, fotografías, etc., son más vistas y descargadas.



FOTO: Helada en el Pico de las Nieves
Autor: Günter Kunkel. Año 1965

Fuente: FEDAC.
Cabildo de Gran Canaria

RECOMENDACIONES PARA LA PRESENTACIÓN DE TEXTOS

La revista *LEGADOS*. Revista de Patrimonio Cultural admite la publicación de:

- a) **Trabajos originales** con una extensión máxima, aconsejable, de 7 páginas, más 4 tablas/imágenes. Los trabajos serán evaluados por los comités científico y de redacción.
- b) **Noticias o comentarios** breves (1-2 páginas) sobre eventos o proyectos científicos/profesionales celebrados o pendientes de realización, acompañados de 2 ilustraciones como máximo.
- c) **Reseñas** bibliográficas de publicaciones recientes (1/2 páginas).

Los textos (letra Times New Roman tamaño 12, con interlineado de 1.5) deberán ser remitidos, en formato impreso y electrónico (disquete o correo-e; en Word), a la dirección que figura al pie de la página. Por razones de espacio, la Redacción podrá reducir las contribuciones, sin menoscabo del contenido sustancial de dichas aportaciones, así como corregir las mismas por cuestiones lingüísticas, siempre que no perturben el contenido de éstas.

Gráficos, imágenes y mapas

Serán entregados preferentemente en formato jpg.

Referencias bibliográficas y bibliografía final

Las referencias se redactarán de acuerdo con el *sistema autor-fecha* -(APELLIDO DEL AUTOR, año de edición; número de página); por lo que las notas a pie de página se utilizarán sólo para discusiones y envíos. La bibliografía final será construida destacando el apellido del autor y la fecha de publicación. En la medida de lo posible, seguirá las normas UNE 50-104-94 e ISO 690-2, tal y como se muestra en los siguientes ejemplos ficticios:

Monografías

CASTRO MORALES, F.; HERNANDEZ GUTIERREZ, A. SEBASTIAN (1992) *El Arte en Canarias. Arte Contemporáneo. La Modernidad en Canarias*. Santa Cruz de Tenerife, 1992
RODRIGUEZ, M.; HERNANDEZ, M. R. (1991) *El Arte en Canarias. Pintura en Canarias hasta 190*. Santa Cruz de Tenerife, 1991

Artículos en publicaciones periódicas

ALONSO DIAZ, M. (2005) El corte y la costura en el recuerdo. *Ansina, el Periódico de los mayores de Tenerife*, nº 99, 2005, pp. 23.

Participación en una obra colectiva

VALLE RODRÍGUEZ, P. (1986) La documentación de las excavaciones arqueológicas. En CALERO VÁZQUEZ, A (ed.) *Manual de arqueología*. Las Palmas de Gran Canaria: Universidad; Barcelona: Prensa Ibérica, 1986, pp. 14-21.

LEGADOS. Revista de Patrimonio Cultural

Concejalía de Cultura y Patrimonio. Ilustre Ayuntamiento de Vega de San Mateo
Edificio de Servicios Sociales, C/ del Agua s/n
35320 Vega de San Mateo. Gran Canaria
Tlf: 928 660 358/59

Correo-e: culturaypatrimonio@vegadesanmateo.org
legados@vegadesanmateo.org
Web: www.vegadesanmateo.es

EXPOSICIONES 2015

LA CALDERETA

SALA DE EXPOSICIONES

ARTISTA	DISCIPLINA	INAUGURACIÓN	CLAUSURA
Animales en Nueva York, Cheres Espinosa	Fotografía, ilustración digital	16 de enero	1 de febrero
El cambio, Luci Monzón	Pintura	6 de febrero	22 de febrero
Pilar Rodiles, Círculo Insular de Artes Plásticas	Pintura	27 de febrero	15 de marzo
Fundación Juan Negrín	Documental	20 de marzo	5 de abril
Del cobre al papel, colectiva de grabadores. Círculo Insular de Artes Plásticas	Grabado	10 de abril	26 de abril
Entre caricaturas, Néstor Dámaso	Dibujo, caricatura	5 de junio	21 de junio
Exposición alumnos Escuela Municipal de Dibujo y Pintura	Pintura	26 de junio	12 de julio
Arena, espuma y bruma, Pino Hernández, Eva Sarmiento, Marfa Díaz	Multidisciplinar	17 de julio	2 de agosto
Exposición Colectiva de Artistas de San Mateo	Multidisciplinar	11 de septiembre	27 de septiembre
Ricardo Montesdeoca, Círculo Insular de Artes Plásticas	Artes visuales	2 de octubre	18 de octubre
José Manuel Rodríguez Naranjo	Escultura	13 de noviembre	29 de noviembre
Paisaje, Esehache	Pintura, pastel	4 de diciembre	20 de diciembre

Sala de Exposiciones La Caldereta, C/ Dr. Ramírez Cabrera nº 9. Tfno.: 928 661 350 ext. 123

"Esta programación es susceptible de posibles modificaciones"

Ayuntamiento de Vega de San Mateo
Concejalía de Cultura y Patrimonio
Teléfono: 928 660 358 / 59

lcaldereta@vegadesanmateo.org
www.vegadesanmateo.es

Síguenos en Facebook 

<https://es-es.facebook.com/pages/La-Caldereta-Sala-de-Exposiciones/377156319002752>

Foto: José Luis Rodríguez Pulido



DESCUBRIENDO SAN MATEO

Foto: Daniel Santana Galván



Foto: José Luis Rodríguez Pulido



Foto: José Luis Rodríguez Pulido



Ilustre Ayuntamiento de
Vega de San Mateo



Concejalía de Cultura y Patrimonio
Ayuntamiento de Vega de San Mateo